

Załącznik nr 5. Kwerenda archiwalna realizowana pod kątem występowania na terenie objętym inwestycją budowl podziemnych oraz określenie wymagań wynikających z Ustawy o ochronie zabytków i opiece nad zabytkami.

Wstęp

Niniejszy dokument został sporządzony na potrzeby Programu Funkcjonalno-Użytkowego pn. Rewitalizacja Obszarowa Centrum Łodzi (Projekt 9) z zakresu rewitalizacji obszarów miejskich, planowanej do dofinansowania w ramach perspektywy finansowej 2021-2027.

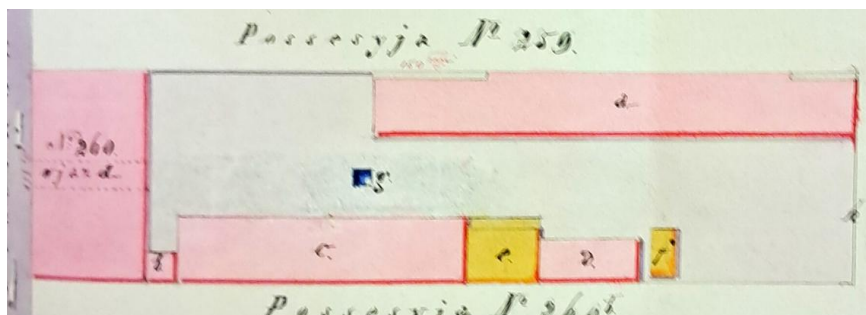
Niniejszy załącznik prezentuje kwerendę archiwalną realizowaną pod kątem występowania na terenie objętym inwestycją budowl podziemnych, takich jak np.: relikty budynków bądź konstrukcji wojskowych, dawnych instalacji (studnie, kanały etc.). Zawiera również wymagania wynikające z Ustawy z dnia 23 lipca 2003 r. o ochronie zabytków i opiece nad zabytkami (tj. Dz. U. z 2022 r. poz. 840 z późn. zm.), dotyczące m.in. konieczności prowadzenia badań archeologicznych.

1. Piotrkowska 38

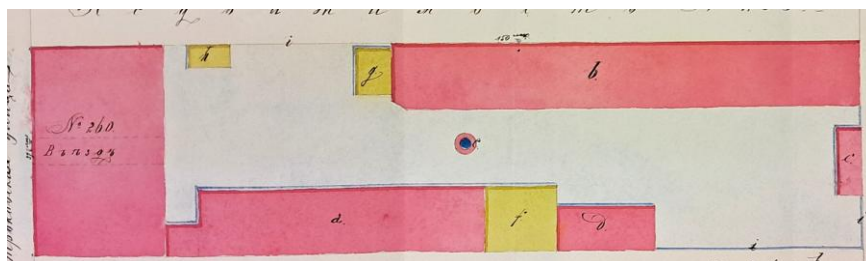
W ramach kwerendy archiwalnej pod kątem występowania na terenie objętym inwestycją budowl podziemnych, na działce o numerze 364/1 (106105_9.001.364/1) stwierdzono możliwe występowanie reliktyw studni w centralnej części dziedzińca. Pierwsze naniesienie studni na mapie Starzyńskiego (ok. 1896) powtórzone jest na mapie Jasińskiego (ok. 1917). Studnia nie pojawia się na mapie z 1920 r., jest jednak wrysowana na mapie zasadniczej (sierpień 2024) prawdopodobnie wraz z boczną komorą lub powiązanymi urządzeniami podziemnymi, co sugeruje jej zachowanie do czasów obecnych. W oparciu o projekty archiwalne Zakładu Wodociągów i Kanalizacji w Łodzi można potwierdzić lokalizację komory wodomierzowej w przejeździe bramnym oraz lokalizację studni wraz z komorą silnika w połowie długości podwórza, do których włązy żeliwne zachowane są do dnia dzisiejszego.

Obiekt kubaturowo wpisany jest do gminnej ewidencji zabytków (kamienica Rundsteina) i obszarowo w rejestrze zabytków (A/48 - układ urbanistyczny ulicy Piotrkowskiej), znajduje się także na obszarze Pomnika historii (układy urbanistyczne pl. Wolności, ul. Moniuszki i ul. Piotrkowskiej wraz z zespołem fabryczno-rezydencjonalnym Ludwika Geyera).

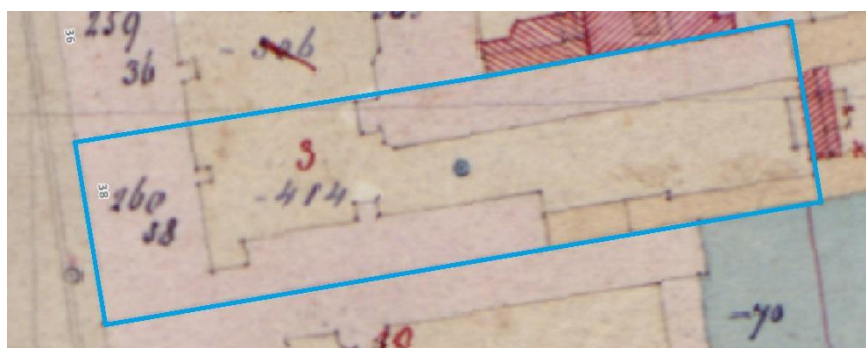
Zgodnie z zapisami MPZP działka znajduje się na obszarze, w obrębie którego przy realizacji robót ziemnych lub dokonywaniu zmiany dotychczasowej działalności wiążącej się z naruszeniem struktury gruntu obowiązuje prowadzenie badań archeologicznych, na które wymagane jest uzyskanie decyzji administracyjnej Łódzkiego Wojewódzkiego Konserwatora Zabytków. Tryb badań (badania ratownicze, nadzory archeologiczne, badania nieinwazyjne etc.) wskazany zostanie w decyzji ŁWKZ.



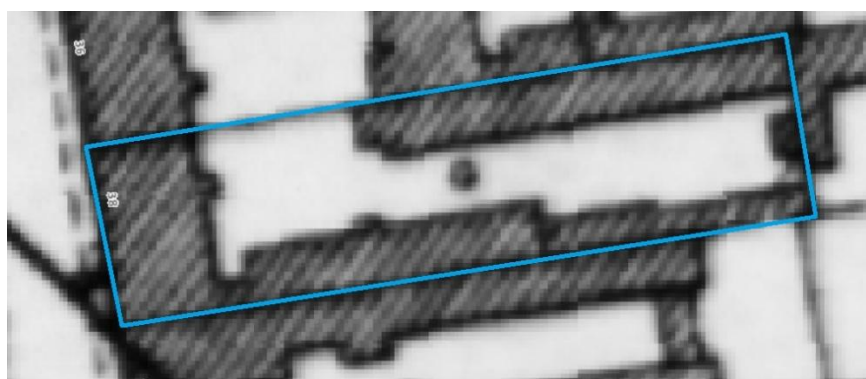
Rysunek 1 Dokumentacja archiwalna planu zabudowy posesji przy ul. Piotrkowskiej 38 z 1890 r. Widoczna nowa studnia w centrum. Źródło: Archiwa Towarzystwa Kredytowego w Łodzi, dostęp październik 2024, opracowanie własne.



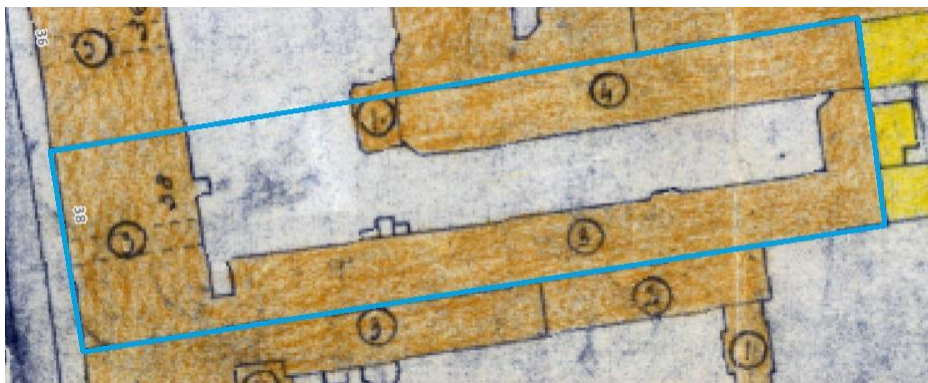
Rysunek 2 Dokumentacja archiwalna planu zabudowy posesji przy ul. Piotrkowskiej 38 z 1901 r. Źródło: Archiwa Towarzystwa Kredytowego w Łodzi, dostęp październik 2024, opracowanie własne.



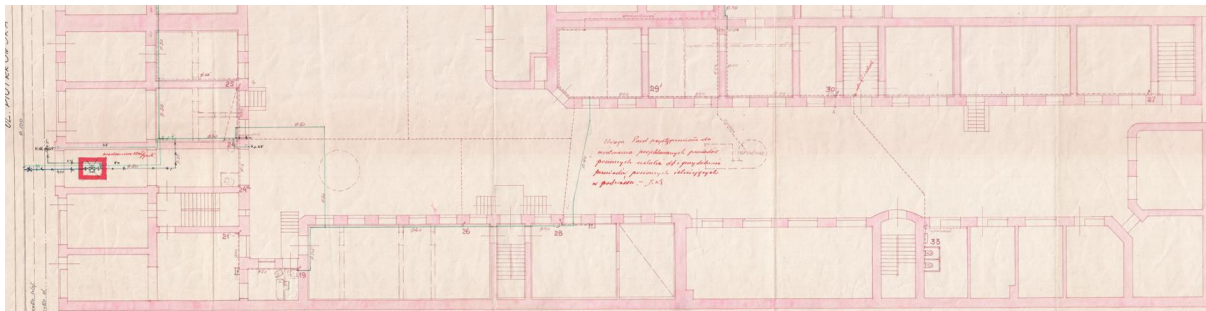
Rysunek 3 Obrys działki naniesiony na podkładzie mapy Starzyńskiego (1894-1896), opracowanie własne październik 2024.



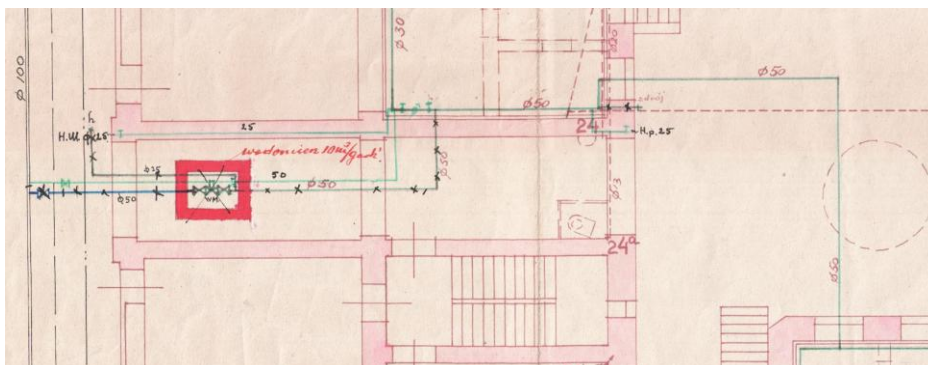
Rysunek 4 Obrys działki naniesiony na podkładzie mapy Jasińskiego (ok. 1917 r.), opracowanie własne październik 2024.



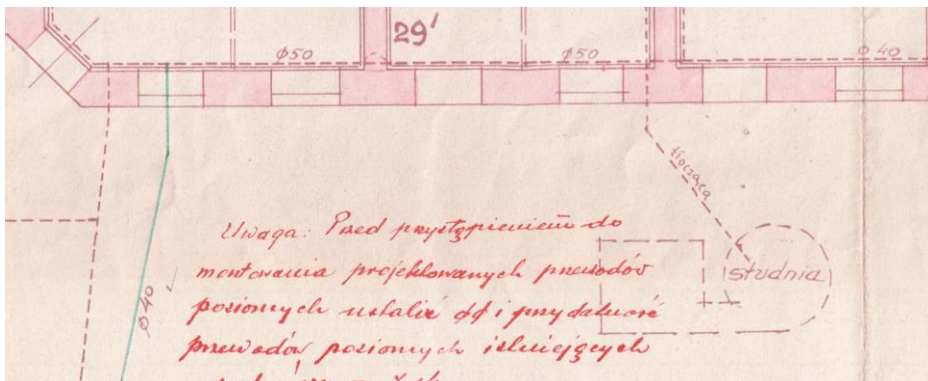
Rysunek 5 Obrys działki naniesiony na podkładzie mapy z 1920 roku, opracowanie własne, październik 2024.



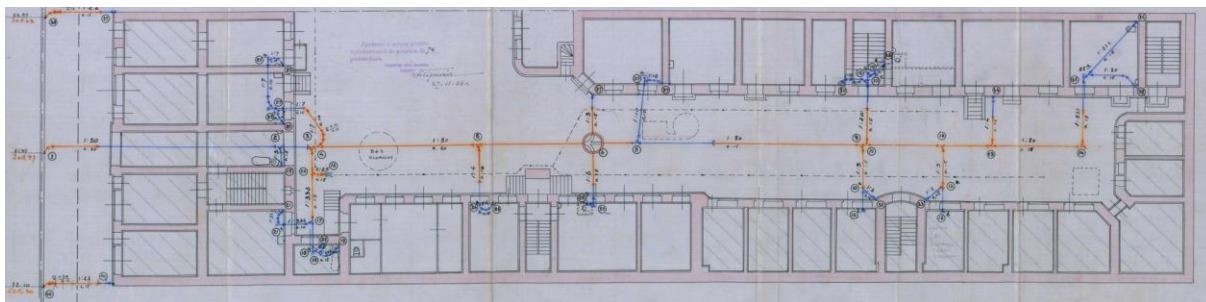
Rysunek 6 Dokumentacja archiwalna projektu przyłączenia wewnętrznej sieci wodociągowej posesji przy ul. Piotrkowskiej 36-38 do wodociągu miejskiego miasta Łodzi, 21.10.1946 r. Źródło: Archiwa ZWiK w Łodzi, dostęp wrzesień 2024, opracowanie własne.



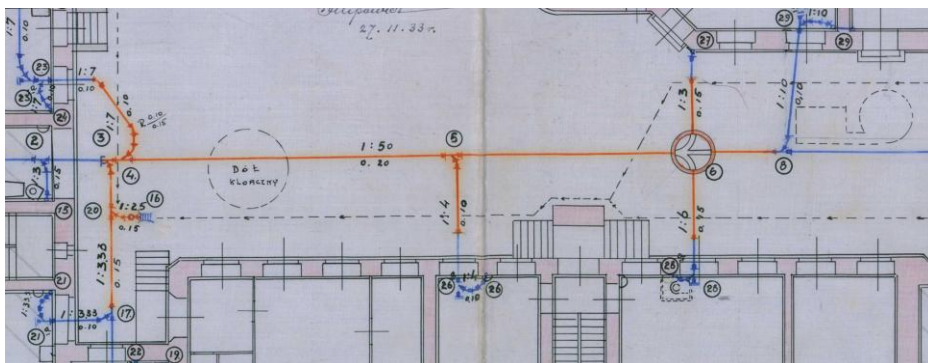
Rysunek 7 zbliżenie na fragment Rysunku , widoczna studnia wodomierzowa i obrys dołu filtracyjnego.



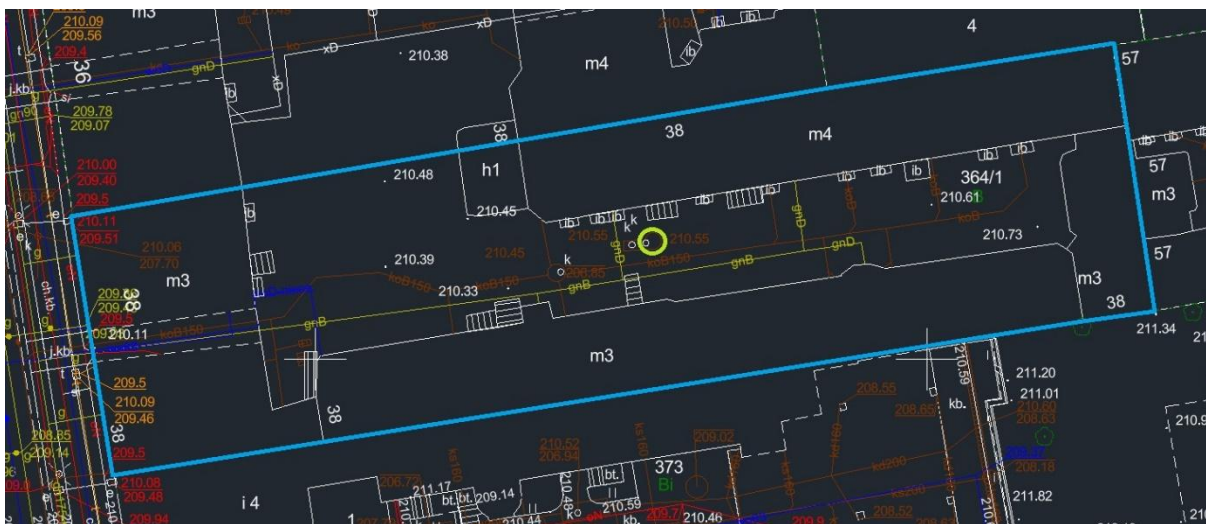
Rysunek 8 zbliżenie na fragment Rysunku , widoczna studnia wraz z komorą pompy.



Rysunek 9 Dokumentacja archiwalna planu robót kanalizacyjnych posesji przy ul. Piotrkowskiej 36-38 do wodociągu miejskiego miasta Łodzi, 27.11.1933 r. Źródło: Archiwa ZWiK w Łodzi, dostęp wrzesień 2024, opracowanie własne.



Rysunek 10 zbliżenie na fragment Rysunku , widoczny obrys dołu kłoczny i studni z pompą.



Rysunek 11 Obrys działki naniesiony na podkładzie mapy zasadniczej, opracowanie własne, październik 2024